

Höyrymoppi
CSC623



Käyttöohje

Suomi

TURVALLISUUSOHJEET

VAROITUS : Lue kaikki varoitukset ja ohjeet. Mikäli alla lueteltuja varoituksia ja ohjeita ei noudateta, seurauksena voi olla sähköisku, tulipalo ja/tai vakava vamma.

Varoitus: Sähkölaitteita käytettäessä tavallisimpia ja alla mainittuja varotoimenpiteitä tulee noudattaa tulipalon, sähköiskun, henkilökohtaisen vamman ja materiaalivahinkojen riskien pienentämiseksi.

- Lue tämä ohje kokonaisuudessaan huolella läpi ennen laitteen käyttöä.
- Laitteen käyttötarkoitus on kuvattu tässä ohjeessa. Minkä tahansa lisälaitteen tai -kiinnikkeen käyttö tai laitteen käyttäminen muuhun kuin tässä ohjeessa kuvattuun tarkoitukseen saattaa johtaa henkilökohtaiseen loukkaantumiseen.
- Säilytä tämä ohje myöhempää käyttöä varten.

Laitteen käyttö

- Älä suuntaa höyryä kohti ihmisiä, eläimiä, sähkölaitteita tai pistorasioita.
- Älä jätä laitetta sateeseen.
- Älä upota laitetta veteen.
- Älä jätä laitetta vartioimatta. Pidä lapset poissa laitteen läheltä kun käytät sitä.
- Älä jätä laitetta kytkettynä pistorasiaan kun sitä ei käytetä.
- Älä koskaan irrota laitetta pistorasiasta vetämällä sähköjohdosta. Älä päästä laitteen sähköjohtoa kosketuksiin korkean lämmön, öljyn tai terävien reunojen kanssa.
- Älä käsittele höyrypuhdistinta märillä käsillä.
- Älä vedä tai kuljeta laitetta sen johdosta, käytä johtoa kädensijana, sulje ovea niin, että johto jää sen väliin, vedä johtoa terävien kulmien yli tai päästä johtoa kosketuksiin kuumien pintojen kanssa.
- Älä käytä laitetta suljetussa tilassa, jossa on öljypohjaisen tinnerin höyryä, koinkarkotukseen tarkoitettuja aineita, syttymisherkkää pölyä tai muita räjähtäviä tai myrkyllisiä kaasuja.
- Älä käytä laitetta nahkapinnoille, vahatuille huonekaluille tai lattiapinnoille, synteettisille kankaille, sametille tai muille herkille materiaaleille, jotka eivät kestä höyryä.
- Älä käytä saumaamattomille, koville lattiapinnoille. Lisäksi kuumuus ja höyry saattavat himmentää joidenkin vahattujen tai vahaamattomien lattiapintojen kiiltoa. On suositeltavaa kokeilla aina ensin puhdistusta pienellä alueella ennen kuin jatkat. Suosittelemme myös, että tarkistat lattianvalmistajan antamat käyttö- ja huolto-ohjeet.
- Älä koskaan laita mopin säiliöön hilseenpoisto-, aromaattisia, alkoholipohjaisia tai muita puhdistusaineita - ne saattavat vahingoittaa sitä tai tehdä sen käytöstä turvatonta.
- Mikäli suojakatkaisin pysäyttää höyryn tulon puhdistuksen aikana, lopeta laitteen käyttö välittömästi ja ota yhteyttä asiakastukeen (varo sähköiskun vaaraa).
- Laite kehittää erittäin kuumaa höyryä puhdistettavan alueen desinfioimiseen. Tämän johdosta höyryä ja puhdistusliinat kuumenevat voimakkaasti käytön aikana.
- **! Huomautus:** Käytä aina sopivia kenkiä höyrymoppia käyttäessäsi ja kun vaihdat mopin tarvikkeita. Älä käytä toiveleita tai avokärkisiä jalkineita.

- Kansi saattaa kuumentua käytön aikana.
- Tämän laitteen käytössä tulee noudattaa huolellisuutta. ÄLÄ koske mihinkään käytön aikana kuumentuviin laitteen osiin.
- Älä käytä laitetta mikäli mikrokuutioliina on asennettu väärin paikoilleen.

Muiden henkilöiden turvallisuus :

- Tätä laitetta ei ole tarkoitettu sellaisten henkilöiden (mukaan lukien lapset) käytettäväksi, joiden fyysiset, aistinvaraiset tai henkiset kyvyt ovat alentuneet, tai joilla ei ole riittävää kokemusta tai tietoa laitteen käyttämiseen, ellei tällaisille henkilöille ole annettu riittävää opastusta ja heidän laitteen käyttöään valvo joku vastuullinen henkilö.
- Lapsia tulee valvoa, etteivät he leiki laitteella.

Turvaohjeistuksen määrittely:

On tärkeää, että luet ja ymmärrät nämä ohjeet. Ohjeen sisältämät tiedot liittyvät SINUN TURVALLISUUTEESI sekä ONGELMIEN EHKÄISEMISEEN. Alla olevat symbolit auttavat tunnistamaan eri tiedot.

- **! VAARA** : Ilmaisee välittömästi uhkaavan vaaratilanteen. Varoituksen laiminlyöminen saattaa johtaa kuolemaan tai vakavaan loukkaantumiseen.
- **! VAROITUS** : Ilmaisee mahdollisen vaaratilanteen. Varoituksen laiminlyöminen saattaa johtaa kuolemaan tai vakavaan loukkaantumiseen.
- **! HUOMAUTUS** : Ilmaisee mahdollisen vaaratilanteen. Varoituksen laiminlyöminen saattaa johtaa vähäiseen tai kohtalaiseen loukkaantumiseen.
- **HUOMAA** : Käytetään ilman varoitussymbolia ja ilmaisee mahdollisen vaaratilanteen, joka saattaa johtaa omaisuusvahinkoihin.

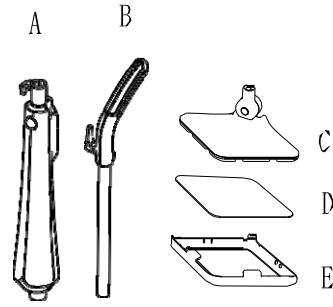
Muut riskit :

- Lisäksi muita riskejä, joita ei ole lueteltu turvavaroituksissa saattaa esiintyä laitteen käyttöön liittyen. Nämä riskit saattavat liittyä vääränlaiseen tai pitkittyneeseen käyttöön jne.
- Kaikkien turvaohjeiden noudattaminen ja turvalaitteiden käyttäminen ei poissulje tiettyjä lisäriskejä. Näihin kuuluvat
- Vammat, jotka aiheutuvat liikkuviin osiin koskemisesta.
- Vammat, jotka aiheutuvat kuumiin osiin koskemisesta.
- Vammat, jotka aiheutuvat osien tai tarvikkeiden vaihtamisesta.
- Vammat, jotka johtuvat laitteen pitkittyneestä käytöstä. Kun käytät mitä tahansa laitetta pitkiä aikoja kerrallaan, sinun tulee huolehtia riittävien taukojen pitämisestä.

TUOTETIEDOT

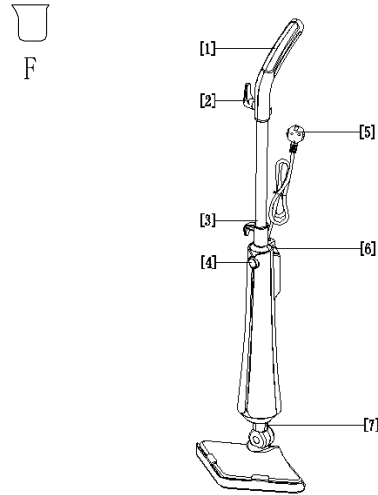
Laitteen eri osat

- A Laitteen runko
- B Kädensija
- C Höyrypää
- D Mikrokuituliina
- E Mattosuutin
- F Mitta-astia



Tuotteen komponentit

- 1 Kädensija
- 2 Johdonpidike
- 3 Kädensijan varsi
- 4 Virtakytkin
- 5 Virtajohto
- 6 Säiliön täyttöaukko
- 7 Höyrypään nivelvarsi



KÄYTTÖ

Toiminnot:

- Irrotettava kahva
- Jatkuva höyryntuotto (jopa 5 minuutin tauoton työskentely, keskimääräinen höyryn tuotto): 23g/min
- Höyryn tuottoaika: 15 minuuttia
- Punainen ja sininen valo, kuumennukseen ja työskentelyyn liittyvä ohjaus
- Paineenalennuksen suojaus, pitää lämpöyksikön paineen tasaisena
- Puhdistimen kiertoakselin kulma on suurempi

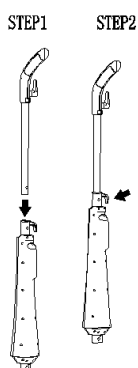
Kokoaminen:

HUOM: Jokainen höyrymoppi testataan kaikilta osin tehtaalla ja sen toiminta ja turvallisuus varmistetaan. Kun kokoat uutta höyrymoppiasi ensimmäistä kertaa, saatat huomata vesijäämiä säiliössä.

! VAROITUS: Ennen seuraavia toimenpiteitä, varmista, että laitteeseen ei ole kytketty virtaa eikä sitä ole kytketty pistorasiaan. Huolehdi myös, että laite ei ole kuumentunut eikä säiliössä ole paljoa/lainkaan vettä.

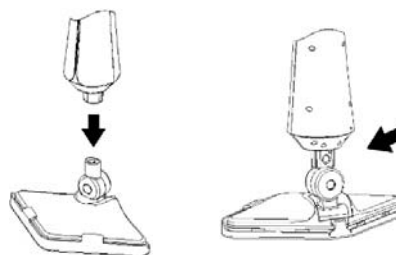
Kädensijan kiinnitys:

- Työnnä käsiosan putki runkoon niin, että se loksahda paikoilleen.
- Käsiosan voi kätevästi irrottaa rungosta varastointia varten painamalla putken nappia.



Höyrypään kiinnitys:

- Työnnä rungon alaosa höyrypään niin, että nivel loksahda paikoilleen.
- Höyrypään voi irrottaa rungosta painamalla höyrypään nivelestä löytyvää uloketta.



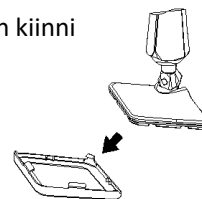
Mikrokuituliinan kiinnitys:

- Käytä ainoastaan laitteen mukana tulevia mikrokuituliinoja, ne kiinnittyvät tarrapintaan tiukasti.
- Pidä liinaa paikoillaan kengänkärjelläsi, poista liuska ja paina höyryosan alapinta lujasti kiinni liinaan.



Mattosuuttimen kiinnitys:

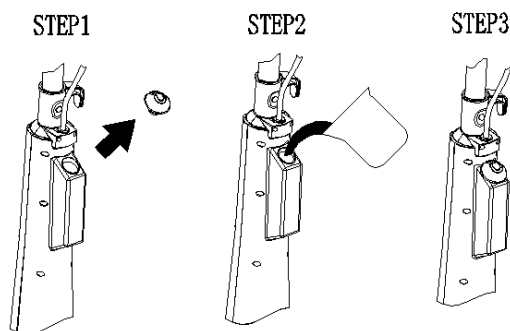
- Kiinnitä ensin mikrokuituliina alaosaan ja sitten suutin E pystysuoraan kiinni höyryosaan niin, että se loksahda paikoilleen.
- Paina kengänkärjilläsi suutinta tartuntakynsien kohdista niin, että suutin irtoaa höyrypään alaosasta.



Käyttö:

1. Vesisäiliön täyttö:

Avaa säiliön korkki, kaada säiliöön 350 ml vettä ja sulje korkki;



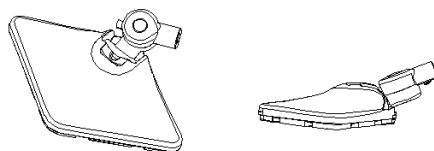
2. Kytke laite maadoitettuun pistorasiaan;

3. Paina virtakytkintä. Punainen valo syttyy ilmaisemaan kuumennusvaihetta. Mikäli valo ei syty, katso lisäohjeita Ongelmatilanteet-osiosta;

4. Laitteen kuumenemisaika on 25 sekuntia. Kun laite on saavuttanut vaaditun lämpötilan, valo muuttuu siniseksi ja voit aloittaa sen käytön;

HUOMAA: Jos kuumennusvaiheen aikana tulee sähkökatkos tai virta kytkeytyy pois päältä kun kuumennusvaihe päättyy, kytke virta uudelleen päälle. Laite saattaa tällöin aloittaa kuumennusvaiheen alusta uudelleen.

5. Laitteen alaosan laajan käänkökulman ansioista myös nurkkien ja matalien paikkojen puhdistus onnistuu helposti.



Puhdistus:

Varmista, että laite on käyttövalmis ennen siivouksen aloittamista.

Tyhjennä ja puhdista vesisäiliö jokaisen käyttökerran jälkeen.

Kalkinpoisto vesisäiliöstä:

Puhdistaaksesi säiliöön kertyneen kalkin, lisää 1-2 ruokalusikallista etikkaa veden joukkoon ja ravista säiliötä. Anna seistä muutaman tunnin ajan, kaada vesi pois ja puhdista säiliö.

Huomautus : Älä upota laitetta veteen.

Kalkkijäämien poisto:

Jos mopin höyryntuotanto vaikuttaa tavallista hitaammalta tai höyryä ei tule lainkaan, saatat joutua poistamaan kalkkikertymät. Kalkkia voi ajan mittaan kertyä metalliosiin ja se voi haitata laitteen toimintaa. Kertynyttä kalkkia joutuu poistamaan säännöllisesti aina 25-50

käyttökerran jälkeen tai ainakin kerran kuussa, varsinkin jos asuinalueesi vesi on kalkkipitoista.
Kalkinpoiston tarve riippuu vesijohtovesesi kovuudesta ja siitä, kuinka usein käytät moppiasi.

Puhdistus etikkaliuoksen avulla:

1. Sekoita 1/3 etikkaa ja 2/3 vettä, ja kaada seos vesisäiliöön.
2. Pidä laite pystyasennossa ja suuntaa se pois päin lattiasta sekä muista esineistä ja pinnoista. Kytke laite seinään ja paina virtanappia, ja anna vesi/etikkaseoksen kulkea suuttimen läpi.
3. Toista käsittely niin monta kertaa kunnes höyryä tulee suuttimesta normaalilla paineella.
4. Täytä säiliö puhtaalla vedellä puhdistusta varten.
5. Anna kaiken puhtaan veden kulkea laitteen läpi kunnes säiliö on tyhjä.

Säilytys:

1. Kytke virta pois laitteesta ja ota johto seinästä käytön jälkeen.
2. Irrota vesisäiliö, kaada ylimääräinen vesi pois ja pyyhi säiliön ulkopinta kuivalla liinalla. Sillä välin kun moppi jäähtyy, puhdista laitteen muut osat.
3. Irrota mikrokuituliina ja pese se seuraavaa käyttöä varten.
4. Säilytä laitetta turvallisessa ja kuivassa paikassa. Säilytä suppilo ja täyttöastia seuraavaa käyttöä varten.
5. Pidä laite poissa lasten ulottuvilta.

VAROITUS

Älä jätä moppia vahtimatta kalkinpoiston tai muun käytön aikana.

HUOMAA:

Suurita ensin koepuhdistus sopivalle pienelle alueelle aina kun olet poistanut kalkkia varmistaaksesi, että järjestelmä toimii esteettä.

Tämä tuote ei sisällä huollettavia osia. Älä yritä korjata sitä itse. Kaikki huoltotoimenpiteet, jotka edellyttävät laitteen purkamista tulee antaa pätevän huoltohenkilön tehtäväksi.

Valtuutetun huoltotahon tulee hoitaa KAIKKI huoltoon liittyvät

toimenpiteet.

Mikrokuituliinan puhdistus ja säilytys:

- Liinan voi pestä koneessa lämpimässä vedessä. Käytä aina mietoja pesuaineita.
- Liina kuivuu parhaiten jättämällä se suorana tasaiselle alustalle kuivumaan.
- **TÄRKEÄÄ** : Anna höyrypesurin jäähtyä kokonaan ennen huolto- tai ongelmanselvittelytoimenpiteitä.

- **TÄRKEÄÄ** : Älä koskaan käytä mikrokuituliinan puhdistukseen valkaisu- tai huuhteluainetta.

HUOMAA : Irrota vesisäiliö laitteesta käytön jälkeen ennen virran sammuttamista. Anna sitten laitteen käydä hetki kunnes kaikki höyry poistuu laitteesta. Kun putki on tyhjä vedestä voit varastoida laitteen.

ONGELMATILANTEET

KÄYTÄ TÄTÄ OHJETTA ENSIN KUN KOHTAAT MAHDOLLISIA ONGELMIA LAITTEEN TOIMINNASSA.

Valtuutetun huoltotahon tulee hoitaa kaikki huoltoon liittyvät toimenpiteet.

!VAROITUS!: IRROTA LAITE SEINÄSTÄ JA ANNA SEN JÄÄHTYÄ ENNEN HUOLTOA VÄLTTÄÄKSESI HENKILÖVAHINGOT

ONGELMA	MAHDOLLINEN SYY	MAHDOLLINEN RATKAISU
Höyryä tulee huonosti tai ei lainkaan	Vesisäiliö saattaa olla tyhjä	Täytä säiliö
	Höyrysuutin saattaa olla tukossa	Puhdista höyrysuutin
	Laitteeseen ei tule virtaa	Varmista, että laite on kytketty pistorasiaan
	Virtakytkintä ei ole painettu	Paina virtakytkintä
Laite ei mene päälle	Palanut sulake tai lauennut sulaketaulun suojakatkaisin	Vaihda sulake tai käännä suojakatkaisin takaisin päälle
	Virtajohto ei ole seinässä	Kytke johto toimivaan pistorasiaan
	Laitteen oma sulake on palanut	Ota yhteyttä asiakaspalveluun

KÄYTÖSTÄ POISTETUN LAITTEEN HÄVITTÄMINEN

Kaikki laitteessa käytetyt osat ja pakkausmateriaalit täyttävät RoHS-direktiivin vaatimukset:

Raskasmetallit: Pb+Cd+Hg+Cr+6<100ppm

Bromatut palonestoaineet: PBBs+PBDEs<1000ppm



Ympäristö

Jäteastiasymbolin merkitys:

Älä hävitä sähkölaitteita kunnallisen sekajätteen mukana vaan kierrätä ne erikseen. Ota selvää paikkakuntasi kierrätysmahdollisuuksista. Mikäli sähkölaitteita päätyy kaatopaikoille, niistä saattaa vuotaa haitallisia aineita pohjaveteen ja päätyä sitä kautta elintarvikkeisiin aiheuttaen terveyshaittoja.

Kun hankit uusia laitteita vanhojen tilalle, on myyjällä lainmukainen velvollisuus ottaa vastaan vanha laite ilman korvausta ja kierrättää se asianmukaisesti.

TEKNISET TIEDOT

- ✓ Nimellisjännite : 230V
- ✓ Nimellistaajuus: 50Hz
- ✓ Lähtöteho : 1300W (+5%,-10%)
- ✓ Vesisäiliön tilavuus : 350mL
- ✓ Vedenpitävyysluokitus : IPX4

Montiss on rekisteröity tavaramerkki, jonka haltija on:

Trebs BV

Thermiekstraat 1a

6361HB Nuth The

Netherlands

www.montiss.com

TAKUU

Tämän laitteen takuu on voimassa 12 kuukautta ostopäivästä koskien huoltoa ja osien vaihtoa edellyttäen, että laitetta on käytetty oikein ja ohjeessa kuvatun mukaisesti. Tämä takuu ei poissulje hankintamaan omia, kansallisiin lakeihin perustuvia takuukäytäntöjä.

Tähän takuuseen pohjautuvat vaateet edellyttävät alkuperäisen laskun tai kuitin esittämistä, ja niistä tulee käydä selkeästi ilmi ostopäivä, myyjän nimi ja laitteen kuvaus sekä mallinumero. Nämä tositteet tulee säilyttää turvallisessa paikassa.

Tämä laite on tarkoitettu ainoastaan kotikäyttöön. Takuu raukeaa, mikäli laite on ollut teollisessa tai kaupallisessa käytössä ja on sen johdosta rikkoutunut tai lakannut toimimasta muilta osin.

Takuu raukeaa laitteen osalta mikäli:

- Alkuperäistä laskua tai kuittia on jollakin tavoin muokattu tai sitä ei enää pysty lukemaan;
- Laitteen malli- tai sarjanumeroa on muutettu, se on poistettu tai tehty lukukelvottomaksi;
- Laitetta on korjattu ei-valtuutetun huoltoliikkeen tai ei-valtuutettujen henkilöiden toimesta;
- Laitteen viat johtuvat ulkoisista tekijöistä kuten tulipalosta, vesivahingosta, kuljetusvaurioista, ilmastotekijöistä tai riittämättömistä tai väärästä huollosta;
- Laitetta on käytetty sellaisessa maassa, jossa sitä ei ole alun perin suunniteltu, hyväksytty, julkaistu ja tuotettu käytettäväksi, tai laite on vahingoittunut johtuen muokkauksista edellä mainittuihin tarkoituksiin;
- Laitetta ei ole käytetty mukana toimitetussa käyttöohjeessa lueteltujen ohjeiden ja opastuksen mukaisesti.

Laitteen lisätarvikkeet ja tietyt laitteen osat, jotka altistuvat normaalille kulumiselle eivät kuulu tämän takuun piiriin. Mikäli haluat tilata uusia osia tai tarvikkeita, käy osoitteessa www.montiss.nl

Mikäli laitteesi ei toimi oikein tai siinä on jokin vika, ota yhteyttä jälleenmyyjääsi. Pyydämme lukemaan käyttöohjeen huolellisesti läpi ennen yhteydenottoa, jotta vältytään turhilta toimenpiteiltä.

Valmistuttaja:

Truebell Finland Oy

Juurakkokuja 4, 01510 Vantaa

Huolto puh. 030 650 5505